

# 地域性建设模式的同化性与异化性研究

——以陕北清涧县西庄里村为例

杨豪中, 韩 怡

(西安建筑科技大学艺术学院, 陕西 西安 710055)

**摘 要:**陕北乡村传统建筑环境从村落形态到建筑形制无一不体现了自然环境及传统文化影响与制约. 通过对陕北清涧县西庄里村村落整体环境的基础性调研, 包括传统建筑环境、乡土文化背景及新农村建设现状等三个主要方面的考察分析, 阐明了三者之间相互依赖、共生共存的紧密关系. 在此基础上分析了陕北乡村传统建筑环境同化性与异化性的变迁过程及社会影响因素, 提出全球化语境下建设模式的异化性严重影响了乡村传统建筑环境和乡土文化的自然有序发展, 而在具有地域性文化特征的传承途径问题上, 同化性现象及社会文化影响方式的基础性研究是地域性建设模式形成的主要因素.

**关键词:**传统建筑环境; 同化性; 异化性; 地域性建设模式

**中图分类号:** TU982.29

**文献标志码:** A

**文章编号:** 1006-7930(2012)03-0376-06

建筑环境的地域性特征尤以民居建筑最为显著. 因为其居住功能的需求最综合全面的反映了一方水土的强烈影响, 其影响因素从自然环境到文化环境, 从历史环境到社会环境, 不一而足. 然而建筑的地域性特征正在逐渐消失, 由于经济全球化和文化侵略的影响, 传统生活方式的影响力日渐式微, 许多大中城市甚至中小城镇已经失去了以往显著的地域性特征. 因而目前有关传统民居建筑的保护与发展研究主要面临两方面的问题: 一、由于全球化的时代特征, 我国的乡土文化和乡土建筑受到了严重的冲击, 在长期历史变革中形成的蕴涵丰富传统文化与科学生态技术的传统建筑环境正在逐步受到现代文明的影响而发生改变; 二、当前我国新农村建设是一项关乎国计民生的大事, 通过短时期内的设计和建造改善大部分农村居住环境, 当然与长时期受地理气候环境和社会文化环境影响形成的传统聚落属于两种截然不同的形成机制. 在设计者、建造者、使用者完全分离、建筑作为批量生产的商品的建造机制下, 传统民居建筑许多有价值的文化特征与建造技术可能会被忽略或抛弃.

传统建筑环境中的文化特征反映了乡村社会诸多方面因素的综合. 由于长期受自然生态环境和各种社会文化因素的制约, 传统聚落在形成及演变的过程中, 形成了以血缘性、地缘性为主要特征的相对封闭内向的形态. 近现代的中国由于剧烈的社会变革使得乡村社会在短短的半个世纪里发生了前所未有的变迁. 陕北地区乡村传统建筑环境的异化性体现在受外来文化的强烈影响, 人们试图从建筑的形式上达到与现代文明的趋同; 但是由于窑洞建筑的特殊物理性能及居住习惯等方面的问题, 人们保留了窑洞建筑的结构构造及室内空间形式, 体现了传统居住模式的同化性: 内为窑洞功能空间, 外为现代建筑形式特征. 传统村落的文化生态在本可以延续的条件下遭到了人为的干预破坏. 其中同化性现象具体体现在对传统建筑文化特征的传承上, 而这种对传统建筑文化特征形成演变以及具体构成的研究, 是地域性建设模式必须进行的基础性研究工作.

## 1 陕北乡村传统建筑环境变迁的时代背景

陕北地区历史上地理位置偏僻、战乱匪祸频仍、生态条件恶劣、自然资源贫瘠, 生活条件艰苦. 黄土高原地表植被的砍伐、人畜的破坏致使水土大量流失, 地表肥沃的利于庄稼成长的土层随着雨水冲

收稿日期: 2011-02-14 修改稿日期: 2012-05-03

基金项目: 国家软科学研究资助项目(2008GXS5D128)

作者简介: 杨豪中(1956-), 陕西西安人, 博士, 教授, 主要研究西方建筑历史与理论.

走,因此广种薄收的旱作方式更加重了自然环境的负荷.时至今日,陕北地区突出的生态问题,以及相关的“山川秀美工程”和“退耕还林”、“封山禁牧”等政策的实施已初显成效,给陕北人民的生活带来了不小的变化;丰富的地下资源,以及相关的西部开发的经济战略使得陕北部分地区的社会经济环境更是发生了很大的变化.在与自然环境的关系由掠夺改为保护,社会结构、经济方式相应变化的时代背景下,陕北乡村传统建筑环境必然随之发生改变.虽然目前陕北地区新农村建设面临的首要问题是大部分基础设施建设亟待完善,居住环境质量有待提高,但传统村落的空间格局是在适应人们生产生活方式及日常活动需求的长期过程中形成的,传统建筑环境中的文化特征则反映了乡土生活的各个方面,因而以保持文化传承为重点的新农村建设应以这些传统建筑环境形成的成因与机制的研究为基础,以村落内部日常生活的内容(包括物质生活和精神生活)为核心,在改善生活环境的同时,注意保持传承与传统文化关系紧密的村落形态、空间格局、建筑形制、文化特征的物化形态等特征因素.总之,我国的新农村建设任务重大,不但背负着改善整体居住环境提高人们生活水平的责任,而且作为中华民族优秀传统文化主要组成部分的丰富的乡土文化的保护与传承更来得任重道远.

通过对陕北清涧县西庄里村传统建筑环境、乡土文化背景及新农村建设现状三个主要方面的考察分析,阐明以下观点:一、陕北乡村传统建筑环境从村落形态到建筑形制无一不体现了自然环境及传统文化影响与制约;二、传统建筑环境、乡土文化背景及新农村建设三者之间存在相互依赖、共生共存的紧密关系;三、陕北乡村传统建筑环境同化性与异化性的变迁有其社会影响因素,全球化语境下建设模式的异化性严重影响了乡村传统建筑环境和乡土文化的自然有序发展,而具有地域性文化特征的同化性现象的分析及社会文化影响方式的探索是地域性建设模式形成的重要基础研究.

## 2 传统旱作农业为主的村落之变迁——以清涧县西庄里村为例

西庄里村位于榆林地区清涧县二郎山乡西部,西邻解家沟乡,由于原有村落地处低洼,距离乡级过境道路较远,交通不方便,加之部分旧窑洞塌损严重,没有更多的建设用地等原因,从2002年起至2005年由政府组织先后进行了两次整体搬迁,即所谓的“移民工程”.2002年共搬迁22户,110人;2005年搬迁32户,145人,邻的采珠山村共搬迁34户,170人.两座村落的移民工程共耗资337.5万元,其中中国国家投资157.5万元,相关部门投资20万元,群众自筹160万元.

搬迁前村民居住的村落人们称为“老村”,位于四面环山的中心山岭上,形成周围高,中间低的村落环境.老村的选址偏僻隐蔽,远离主要交通道路,位于重峦叠嶂之中.西庄里的“老村”是在长期的历史过程中自然形成的,因而呈现出一种与村落周围自然环境和谐共生的存在状态(图1).而居住建筑以靠崖式窑洞为主要形式(图2),顺着山势逶迤展开,在山岭的等高线上层层叠落,呈匀质型空间格局,即没有明显聚居中心,所有居住建筑均匀布局,并不产生围合中心或呈围合形态.“老村”的居住空间由一字排开的窑洞建筑和宽敞的窑院组成(图3),窑洞多为靠崖窑,并且以土窑为主,很少见砖石窑.由于劳作方式以传统旱作农业为主,所以院落的空间构成较为复杂,不仅有专门储藏粮食的空间,还有专门存放农具的空间、大型牲畜的饲养空间,也还保留了较多的粮食加工的场所及碾盘、磨盘等传统农具.

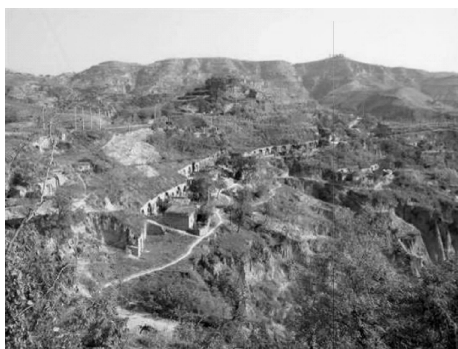


图1 西庄里传统村落鸟瞰

Fig. 1 The bird's-eye view of Xizhuangli traditional Village



图2 西庄里靠崖式居住窑洞

Fig. 2 The Yaodong dwelling of Xizhuangli traditional Village

由此可见农业劳作方式具体的特点,在与之相适应的聚落环境中会有相应的体现。

由于西庄里村是在政府出资、政府统一组织情况下进行的整体搬迁,所以新建村落从选址、整体规划到建设都是在相对较短时间内受到较强外界干预形成的村落总体形态,这与在长期自然选择和人与环境、人与人相互适应过程中自发形成的传统村落在形成机制、整体形态、空间格局与村落内部秩序的统一性等方面是极为不同的。新村的规划结构体现出整齐划一的聚居形态:居住用地比较集中,每户院落之间没有太多发展空间,仅仅是用院墙隔开,居住窑洞建筑形式类同,建筑组合方式单一,甚至十几孔窑洞一字排开,统一的立面特征,没有形态上的明显差别,缺乏可识别性和归属感。院落空间布局也基本一致:居住建筑及院落位于主要道路一侧,另一侧是每户的厕所、牲口圈、菜畦、沼气池等。

新村居住建筑多为独立式窑洞,保留了传统窑洞建筑的主要构造特征和室内空间构成,只是在原先窑脸的部位加上了一层砖砌的立面,材料为铸铁和玻璃,门窗的形式以方形为主,是传统建筑特征异化性的反映之一。这种内部为窑洞结构,外立面是砖砌房屋的特征的特殊构造被称为“假面子”,与传统村落的窑洞相比没有了有石质挑檐和砖砌花栏,也没有了由土墙面或石墙面和拱形木质隔扇门窗组成的“窑脸”建筑立面主要特征。

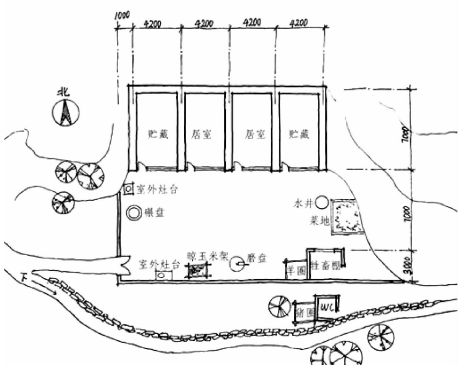


图 3 传统村落窑洞院落平面图  
(单位:mm)

Fig. 3 The courtyard of Yaodong dwelling  
in Xizhuangli traditional Village

表 1 西庄里传统村落与新建村落特征比较

Tab. 1 The feature comparison between new Village and traditional Village

	传统村落建筑环境	新建村落建筑环境
选址特征	选址隐蔽,远离主要交通道路,地势低洼,四周环山,山崩坡间地	选址靠近主要交通道路,地势高爽,山崩顶部
村落形态	顺应地形,自然形成,没有明显边界、没有聚居中心,呈匀质图示分散布置,密度低,每户之间距离较大	居住建筑集中,每户建筑及院落毗邻而建,没有发展用地,匀质分布,整体形态统一
居住建筑	以靠崖式窑洞为主,保留地域性窑洞建筑的主要特征:平面纵向长方形,顶部拱形,土窑为主,木质满拱大窗,有屋顶花栏、穿梁挑石等形式特征	以独立式窑洞为主,建筑材料主要为石材和粘土砖,没有窑洞建筑的立面特征,代之以方形的铸铁、玻璃门窗
院落空间	院落空间依据地形条件尽可能地宽敞,并且围绕窑洞院落内外布置牲畜栏、石质碾子、磨盘,小型存储仓、室外灶台等综合性功能空间	院落空间有限,传统农业活动和舍饲等畜牧业活动不能充分展开砖砌院墙边界单一,院门没有传统建筑地域性特征
公共空间	主要为每户的院落空间与村落交通道路、村落道路节点处空地	村落入口新建黑龙王庙和戏台,是传统民间信仰与村落公共活动需求的反映;院落一部分活动移至院落外道路两旁,因而村落主要道路也成为公共空间组成部分
基础设施	道路崎岖泥泞,院落容纳多种功能,人畜未分离,基础设施落后	每户都有水井、水管入户、新建厕所、一小块菜畦、沼气池、牲畜栏,并与居住空间分开,达到人畜分离

传统村落的空间布局由于在比较长的时期里自发形成,所以空间的尺度、形态等特征是根据具体生产生活的需要逐渐形成的,是所有无形的活动进行、发展的有形结果;新村的空间形态是规划设计的结果,没有顾及每家每户具体的空间需求,这里的空间是开始,居住者慢慢适应,在有限的空间里进一步划分、有效利用,形成适合自家生产生活的空间格局。然而在新村人们普遍反映居住密度太高,饲养空间不够,生产生活还是有许多不便。

3 西庄里村传统建筑环境同化性与异化性现象:

西庄里村地处偏远,山高沟深,自然条件恶劣,人们的生产活动主要以粮食作物的耕种和家畜的饲

养为主,故而居住空间中有较多类型的饲养空间、粮食储藏空间、农用工具存放空间,但在其新建的村落中,这类空间明显考虑不够,给农民的生产生活带来了很多不便.再者这种统一规划,同期建设的新村抹掉了各家各户在文化特征上的特色,缺少了自然形成的村落的地域性、丰富性、有机性和可识别性等因素特征.受外来文化的强烈影响,新村居住的人们虽然保留了窑洞建筑主要空间形式和构造特征,但在建筑立面的形式上却选择了平屋顶砖砌房屋的要素构成,材料上也抛弃了传统建筑材料——石材、木材,用上了必需外购的粘土砖、铸铁门窗和玻璃,外立面几乎没有任何传统窑洞所具有的装饰特征(图 4).

然而传统村庙信仰的实用性和村庙建筑的综合性功能使得公共祭祀空间及建筑形式几乎完整地保留了下来.西庄里村在 2002 年建设新村时,由村民们筹集善款,重修了位于村口的黑龙王庙和戏台.村里的公共祭祀活动、社会活动、娱乐活动几乎都在这里进行(图 5).黑龙王庙由入口的碑亭、千手千眼观音庙组成的倒座、三孔窑洞组成的正殿、两间服务用房作厢房围合而成的三合院落构成.虽说是黑龙大王的庙宇,也还供奉了观音、虫虺、药王等七八位神仙.和陕北其他地区一样,西庄里村村民对神人的信仰和祭祀使得他们一直都把村庙看作是精神寄托的场所.

由此可见,传统建筑环境的异化性体现在受外来文化强烈影响,人们试图从建筑的形式上达到与现代文明的趋同;但是由于窑洞建筑的特殊物理性能及居住习惯等方面的问题,人们保留了窑洞建筑的结构构造及室内空间形式,体现了传统居住模式的同化性;内为窑洞功能空间,外为现代建筑形式特征.传统村落的文化生态在本可以延续的条件下遭到了人为的干预破坏.阿莫斯·拉普卜特一直坚持文化相对论的立场,认为文化的优劣不应以简单的进步或落后来区分,传统的文化特性应当受到尊重,并应顺其自然的演变,而不应人为的加以阻断,鲁莽的消除文化差异.即使文化由旧变新是必要的,也要考虑有一个渐变的适应过程,特别要防止局部突变带来的整体上的失序、断裂和肢解<sup>[1]</sup>.



图 4 缺乏可识别性的新村居住建筑  
Fig. 4 The new dwelling style lacking distinguishable elements in Xizhuangli new Village



图 5 传统庙宇形式  
Fig. 5 Traditional temple style in Xizhuangli Village

表 2 西庄里村的建筑同化性特征及异化性特征

Tab. 2 The feature of the assimilation and dissimulation of architecture in Xizhuangli Village

	同化性现象特征	异化性现象特征
建筑构造	覆土建筑,利用黄土土质的力学特性,屋顶起拱,覆土大于 1m,包括靠崖式窑洞、独立式窑洞两种主要形式	无
建筑材料	黄土、天然石材、木材	粘土砖、玻璃、混凝土
建筑空间构成	平面呈长方形,约为 4m×9m,以火炕、灶台为日常室内起居活动的中心,兼具休息、进餐、会客等多项功能	无
建筑形式	部分为传统窑洞建筑形式,包括拱形木质格栅门连窗、砖砌花栏、石质挑檐等	部分为砖砌外墙立面,方形门窗,没有传统窑洞细部装饰
院落空间构成	中心有较宽敞的活动空间,进行粮食加工和分拣等生产活动;沿周边布置牲口棚、户外灶台、井台、磨盘、崖窑储存等功能区;是每日生活主要起居空间、邻里交往空间,乡村生活展开重要场所之一.	活动空间狭小,磨盘、厕所、牲畜栏位于院落外部,院落空间的综合性功能和场景的兼容性降低,但人畜空间分离,使人居环境得到改善
公共建筑形式	以村庙建筑为公共活动的中心,保持传统庙宇建筑形式及空间构成,包括砌筑高台、围合院落、拱形院门、窑洞建筑形式、石碑、神钟、碑亭、钟亭、石质香炉、室内包括神像、彩画、香案等半固定因素特征	无

有学者指出:聚落生态环境包括自然生态(自然环境)、社会生态(社会环境)和已有的人工环境(建成环境),而传统的窑居聚落正是在对这三类环境系统的不断调试中得到传承和发展<sup>[2]</sup>。正因如此,在受到外来文化强烈的冲击下,传统的窑洞建筑仍然保留了其主要的空间形式和形态特征,这种同化性也正是传统窑洞聚落生存模式生态适应性的体现。同样,由于民间信仰的重要社会功能,村庙的修建及使用也体现了传统文化及传统建筑强大的同化作用。总之,这种同化性现象具体体现在对传统建筑文化特征的传承上,而这种对传统建筑文化特征形成、演变以及具体构成的研究,是地域性建设模式必须的基础性研究工作之一。

需要强调的是,在传统村落变迁的过程中,一个完整的村落由于空间的关系,划分成联系较弱的三个组团,村落空间结构的分隔影响了原有村落的整体性。但由于庙宇和戏台的重新修建使得空间上有一定距离的三个村落部分又有了凝聚的中心,人们定期在这里举行各种祭祀、娱乐、交往的活动(图6)。由此可见,村落中心的建立,尤其是与人们传统习俗相关的建筑环境的建成,对于保持文化传承的新农村建设具有重要的意义。

#### 4 地域性建设模式的形成:

综上所述,建立在对具体乡村传统建筑环境同化性及异化性分析之上的地域性建设模式应由以下几方面主要内容构成:

(1)在新农村建设过程中,基础设施的建设与居住环境的全面改善属于工程技术层次,具有普遍性和相似性,这一部分属于“乡土建筑现代化”的内容。在陕北积贫积弱的广大农村地区,这一需求是最突出的。新农村建设中的物质环境建设包括村庄内部及周边地区道路交通系统的完善、村庄内部基础设施的完善(包括居住室内外环境改善、防灾减灾系统、给水排水系统、电力电信工程、太阳能及沼气的利用系统、粪便垃圾处理系统、公共服务场所及文化娱乐设施、景观生态系统等);村庄内部与农业经济活动相关的物质空间建设(包括经济作物的储藏加工空间、手工作坊、畜牧舍饲的空间等);村庄内部与社会构成、传统文化活动相关的物质空间建设(包括传统的村庙、戏台、祠堂、学堂等);通过建筑技术手段改善居住环境的舒适度,例如改善窑洞建筑室内的通风、潮湿、采光不足等,改善窑洞建筑室外卫生条件。

(2)充分认识原有传统村落的文化价值,仔细分析研究反映在建筑环境中特殊的文化特征,必要的情况下,进行区域文化圈之间个性与共性的比较性研究,寻求传统建成环境与生产生活方式、审美习惯、习俗礼仪、精神追求之间的深层关系,使之在新建环境中传承下去,是一个系统性的研究和长期的实践过程。

(3)我国地域之广,传统文化源远流长,村落形态千差万别,因此相应的建设模式应存在普适性模式和特殊适应性模式,并且模式形成的研究应该以动因与机制的分析研究为主,并以具体案例的模式构成为例,提供解决具体问题的方法途径,形成实践性很强的指导性原则,为相同类型的农村建设起到借鉴性的作用。

(4)有关保护主体的社会职责和管理方式:以居民为保护主体,是保护性建设的有效途径之一。旅游开发或许可以拉动经济快速发展,改善居住环境,使人们更加重视对历史建筑的保护;不过,一些地方存在的过度开发却使原本自发有序发展的村落在短时期内失去了历史真实性,使村落“空壳化”、“景区化”,原有的淳朴民风荡然无存。在以保护为主的古村落里可尝试以生态博物馆的整体性保护为主,包括居民自己联合、形成保护主体等多方面介入的方法,也是地域性建设模式的重要内容之一。

最后,我们强调在乡土建筑研究领域,建筑理论体系的研究、建筑实践体系的构建不应偏废具体使用者的实际需求。在我们深入陕北沟壑纵横的村庄进行调研的过程中,深切地体会了村民们生活中的悲

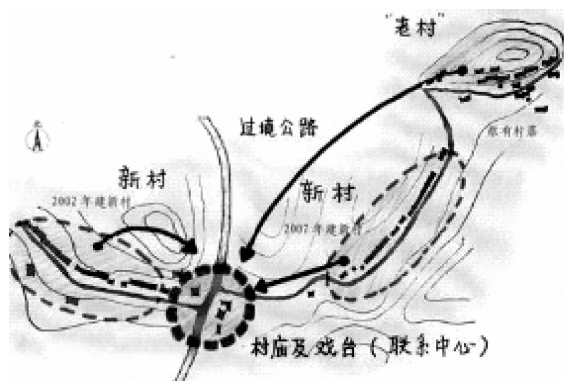


图6 西庄里村落中心——村庙

Fig. 6 Village temple in Xizhuangli Village

悲喜喜、柴米油盐,体会了作为我们研究对象的传统建筑环境,对于他们的意义是“现实的家园”。而我国地域辽阔,风土人情丰富多样。因此不同的地域环境,人们有怎样的生活方式,形成了怎样的建筑环境,其历史演变规律的总结和未来发展方向的把握是地域性新农村建设工作的核心。

## 参考文献 References

- [1] (美)阿摩斯·拉普卜特.文化特性与建筑设计[M].常青,译.北京:中国建工出版社,2004.  
RAPOPORT Amos. The meaning of the built environment; a nonverbal communication approach[M]. CHANG Qing, translation. Beijing: Chinese Architecture Industry Press, 2004.
- [2] 王 军.走向生土建筑的未来[J].西安建筑科技大学学报:自然科学版,2001,33(2):147-150.  
WANG Jun. To the future of the immature soil buildings[J]. J. Xican Univ. of Arch. & Tech; Natural Science Edition, 2001, 33(2): 147-150.
- [3] 梁 锐,张 群,刘加平.地域条件约束下的西北地区居住环境设计生态策略研究[J].西安建筑科技大学学报:自然科学版,2010(4):584-589.  
LIANG Rui, ZHANG Qun, LIU Jia-ping. Study on the ecology strategy in residence desing considering the restriction of regional factors in Northwest China[J]. J. Xican Univ. of Arch. & Tech; Natural Science Edition, 2010(4): 584-589.
- [4] DANIEL P, HOPHINSON M. The Geography of Settlement--Conceptual Frameworks in Geography[M]. London: Oliver & Boyd, 1990.
- [5] JEAN B. Dwelling Settlement and Tradition[M]. The MIT Press, 1989.

## Research on the assimilation and dissimilation of regional construction pattern

——With the rural settlement in northern Shaanxi Province as example

YANG Hao-zhong, HAN Yi

(School of Art, Xi'an Univ. of Arch. & Tech., Xi'an 710055, China)

**Abstract:** The rural settlement in north Shaanxi Province is closely related to natural condition and cultural background from rural formation to vernacular dwelling construction. This paper, taking the example of the rural settlement—Xizhuangli in north Shaanxi province, investigates the three main aspects of rural settlement such-traditional architecture, rural culture background and new rural construction. The paper puts forward one basic standpoint that there exists close relationship between them, i. e. they live by each other and develop together. Furthermore, the paper analyzes the evolution and social influence of the assimilation and dissimilation of traditional architecture of the rural settlement in north Shaanxi province. In conclusion, the evolution regularity of rural settlement and rural culture has been violated. On the other hand, the study on the phenomena and the influencing way of assimilation of regional construction pattern will be valuable and significant in preserving and inheriting the traditional culture and traditional architecture.

**Key words:** *Traditional architecture; Assimilation; Dissimilation; Regional construction pattern*