

关中传统村落历史文化空间谱系初探

徐玉倩, 王 静, 程露瑶, 王 珂

(西安建筑科技大学 建筑学院, 陕西 西安 710055)

摘要: 传统村落在不同地域环境不同社会文化影响下呈现出百花齐放的特色, 历史文化空间作为充分体现村落特色的空间载体, 具有重要的研究价值和现实意义, 针对传统村落历史文化空间的研究至关重要。以关中 170 个传统村落为研究对象, 从村落概况及分布特征入手, 重点调研并梳理了传统村落现存的历史文化空间, 总结出 30 种历史文化空间形式, 并按照其所承载的文化功能和共性个性特征, 将历史文化空间分为村落领域标识、宗教庙观、家族祠堂、名人纪念、公共交流、近现代历史旧址、陵墓墓园、文化教育等类型, 依托空间形式、空间类型、空间感知效益三大板块构建包含 8 大类 30 小类历史文化空间及 6 类空间感知效益的关中传统村落历史文化空间谱系, 并对传统村落历史文化空间保护传承和分类型活化给予了一定启示。

关键词: 关中; 传统村落; 历史文化空间; 空间形式; 空间类型; 感知效益; 谱系

中图分类号: TU023

文献标志码: A

文章编号: 1006-7930(2024)06-0885-08

A preliminary study of the historical and cultural space genealogy of traditional villages in Guanzhong

XU Yuqian, WANG Jing, CHENG Luyao, WANG Ke

(School of Architecture, Xi'an Univ. of Arch. & Tech., Xi'an 710055, China)

Abstract: Traditional villages present diverse characteristics under the influence of different social cultures in different regional environments. Historical and cultural space as a spatial carrier that fully reflects village characteristics, has important value and significance. So, it is crucial to study of the historical and cultural space of traditional villages. In this paper, 170 traditional villages in Guanzhong are taken as the research object. Starting from the village profile and its distribution characteristics, this paper the investigation and combing of the existing historical and cultural space of traditional villages, and summarizes 30 kinds of historical and cultural space forms. Based on the cultural functions and common personality characteristics, the historical and cultural space is divided into village domain logos, religious temples, family ancestral halls, celebrity memorials, public exchanges, modern historical sites, mausoleum cemeteries, cultural education and other types. Based on the three major plates of spatial form, spatial type and spatial perception benefit, the traditional villages in Guanzhong contain 8 categories and 30 subcategories of historical and cultural space and 6 categories of spatial perception benefit pedigree. This paper gives some enlightenment to the protection and inheritance of historical and cultural spaces in traditional villages and the revitalization of subtypes of historical and cultural spaces.

Key words: Guanzhong; traditional villages; historical and cultural space; space form; space type; perceived benefits; genealogy

随着我国快速城市化的发展进程, 各类资源、人口呈现出向城市聚集的趋势, 某种程度上忽略了传统村落的保护和发展。据统计, 长江黄河流域传统村落每天消亡数量高达 1.6 个^[1], 如此惊人的数字可见传统村落的衰落亟待关注。中共中央、国务院印发的《乡村振兴战略规划(2018—2022

年)》中提出要繁荣发展乡村文化。关于如何做好中国传统村落保护利用这一具有“新时代文化使命”的工作, 习近平总书记提出的“文化经济”这一论述提供了重要的指引^[2]。Henri Mendras^[3]在《农民的终结》一书中指出, 乡村衰落的核心在于文化碎片化。Zhong Xianghu^[4]提出, 以乡村文化景观为内

收稿日期: 2023-12-25

修回日期: 2024-04-08

基金项目: 陕西省教育厅重点科学研究计划项目(22JY017); 陕西省社会科学基金项目(2024F001)

第一作者: 徐玉倩(1986—), 女, 博士生, 副教授, 主要从事城乡文化空间量化, 城乡文化空间感知效益研究。E-mail: xuyuqian0728@foxmail.com

容的乡村文化空间重构是乡村文化振兴的基础。因此,以传统村落文化空间和多重价值为切入点,针对村落日渐衰败的问题进行研究与思考,对乡村聚落的文化特质进行时代性的创造性转化和创新性发展是十分必要的。

1 理论背景与相关研究

1.1 传统村落历史文化空间研究

关于文化空间的概念,亨利·列斐伏尔^[5]在《空间的生产》中提出,“文化空间”是具有文化意义或性质的实体空间场所。1997 联合国教科文组织颁布的《人类口头和非物质文化遗产代表作申报书编写指南》中提出,文化空间是非物质文化遗产的一种具体表现形式。人类学教授高炳忠认为文化空间是体现意义和价值的场所、场景和景观,由场所、意义符号和价值载体组成。王树声^[6]提出“文地”的概念,“文地”是用以承载精神文化价值、凝聚城市情感记忆和服务居民文化生活的文化用地。可见,文化空间的概念不仅包含实体空间,也包含感性的现实内涵。此外,村落的公共空间与历史文化空间密切相关。陈波^[7]认为乡村公共文化空间是农村居民参与文化生活的场所和载体,既具有地理空间意义,又具有社会学意义上的公共精神和归属感。张浩龙等^[8]认为传统村落文化景观是特定自然地理条件下融入人类活动的产物,因此地域性和文化性是其显著特点。杨贵庆^[9]认为“核心公共空间”是指集中反映乡村聚落社会关系主要特征、承载乡村社会文化认同的公共活动场所。逯倩倩^[10]提出传统村落物质空间与非物质人文因素息息相关,文化空间是传统村落重要的精神文化承载场所。车震宇等^[11]提出公共文化空间可理解为公共空间中具有被公众共同认同文化内涵部分,文化内涵主要体现为满足居民使用而在空间营造中赋予的文化意指,以及空间在承载居民自发性与社会性活动时形成的文化定位。

1.2 谱系学理论与相关研究

最早的谱系学就是家谱学,这种方法在中世纪对于厘定贵族家庭的起源起到了重要作用。在哲学层面,现代谱系学源于尼采的《论道德的谱系》^[12],福柯在此基础上提出“谱系学”的历史方法,使谱系学变得更加广为人知。谱系学在传统村落及历史文化空间领域有着丰富的应用。陈代俊、杨俊宴^[13]提出了基于空间基因的村镇聚落空

间谱系构建方法。李占元^[14]梳理了洛阳古都文化空间的构成谱系及其内涵价值。

1.3 历史文化空间感知效益相关理论与研究

空间感知效益是指人通过对空间的感知而获得的精神层面收益,已有诸多理论均与感知效益相关。凯文·林奇^[15]认为场所特质(场所感)就是地方特色,“使人能区别地方与地方的差异,能唤起一个地方的记忆”。比尔·希列尔^[16]指出空间叙事学中空间要素可划分为均质空间、实体主导空间与氛围主导空间三类,强调了实体与氛围之间的联系。杜澍^[17]认为物质是文化空间承载的基础、精神是文化空间价值的核心、行为是文化空间活态的动力。刘沛林^[18]曾提出祠堂是一个具有正价(受欢迎物体)的点场,诸多村落将宗教庙宇作为村民的日常活动中心和精神文化中心。

综上所述,关于传统村落历史文化空间的研究基础良好、各有侧重,但针对历史文化空间构成谱系的系统性研究仍有缺口。诸多学者已认识到传统村落历史文化空间精神价值意义与感知效益的重要性,但历史文化空间与其伴生的空间感知效益之间的交互关系仍不明确。

2 关中传统村落发展概况

关中,一般指陕西中部,秦岭以北,子午岭、黄龙山以南,陇山以东,潼关以西的区域。依据现今的行政区划,“关中”即陕西省中部区域,包括西安市、宝鸡市、咸阳市、渭南市、铜川市以及国家级杨凌农业高新技术产业示范区,区域总面积约 55 000 km²。传统村落的空间形态是人类为长期适应生存环境而由个体组成的整体形态与自然环境有一定的关系,反映了先民营造传统村落的观念和意识^[19]。关中传统村落是依托关中大地的自然山水环境特质,融合关中既有山川形胜、文化遗产等各类资源,基于地方社会文化共性与个性,针对人类最小聚居单元形成的基本需求,凭借血缘、地缘、业缘而形成的小体量自治聚居单元,是关中地域性传统文化的缩影。

2.1 自然地理与历史文化背景

关中南为秦岭,北为北塬,中部为山麓洪积平原,渭河自西向东横贯关中平原,且有众多支流汇入。渭河两侧地势呈阶梯状增高,由河漫滩、河流阶地和黄土台塬组成,其中宽广平坦的阶地是关中最肥沃的地带,阶地外侧的黄土台塬面

广阔,因受渭河支流的长期冲刷,沟壑纵横,台塬断续分布。关中地势整体西高东低,“塬隰”地貌与渭河及其支流共同构造出了“起伏错落”的地势与充足的水源,滋养了关中的城镇及村落。

关中是华夏文明重要发祥地之一,拥有上千年的建都史,被誉为中国历史上最早的“天府之国”。关中深受农耕文明传统下的宗族观念、信仰体系、地缘与人地关系以及关中特有的关学文化等影响,且在历史行政区划的基础上逐渐形成了不同的文化分区。“西府”地区以凤翔府管辖范围为主,一定程度上受陇地文化的影响;关中中东部长期处于西安府管辖之中,受长安文化的影响较大;此外,关中东部的黄河沿线区域,因与黄河毗邻,受河东晋南文化的影响。

2.2 关中传统村落的分布特征

本文所探讨的“关中传统村落”,是指历史上保存下来的地域基本未变,环境、建筑、历史文脉、传统氛围等均保存较好的村落,包括关中范围内的所有中国历史文化名村、省级历史文化名村、中国传统村落、省级传统村落,具体构成为中国历史文化名村2个,中国传统村落68个,陕西省级历史文化名村10个,省级传统村落162个。因部分村落同时归属于多个类型,排除重复统计,共计170个。关中传统村落主要分布^[20]于黄河沿线西岸的南北向带状空间及渭河二级阶地与北塬交接处东西向带状空间的平原及台塬之上,其中渭南市韩城市域的传统村落最为聚集,个别传统村落散落于北山与秦岭之中,见图1。

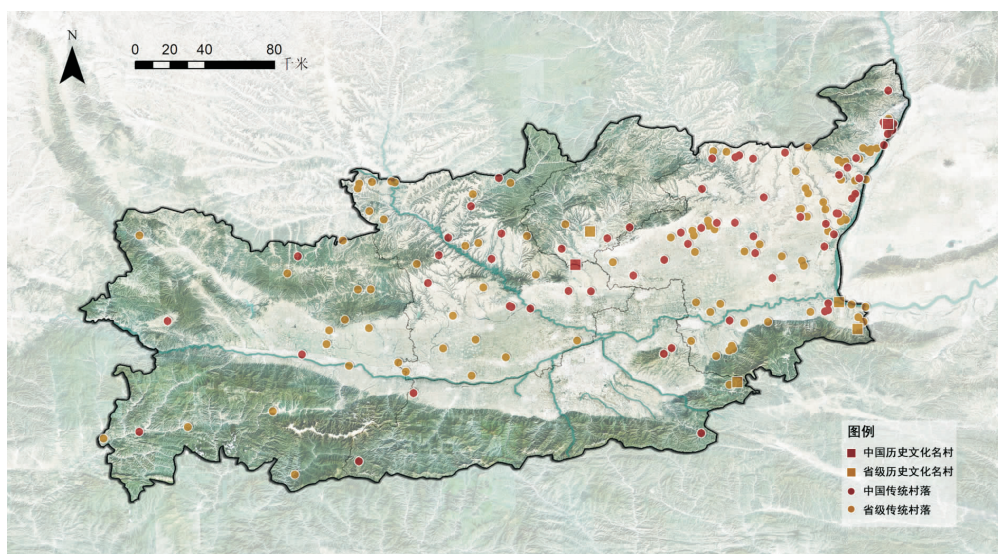


图1 关中传统村落分布图

Fig. 1 Distribution map of traditional villages in Guanzhong

3 关中传统村落历史文化空间梳理与统计

3.1 关中传统村落的历史文化空间

本文所探讨的历史文化空间是指历史上诞生并保存至今,承载了村落的文化功能与精神文化价值,凝聚了村民情感记忆的文化空间^[21]。本文基于田野调查和文献资料,对关中地区西安市、咸阳市、铜川市、渭南市、宝鸡市的170个传统村落历史文化空间进行了系统梳理,理清了其历史文化空间的详细构成和数量规模,统计共685处历史文化空间,其中西安市34处,咸阳市75处,铜川市16处,渭南市498处,宝鸡市62处。

通过对关中传统村落的历史文化空间与村落

所属市区县进行交叉统计分析,见图2,结果表明渭南市韩城市历史文化空间数量最多,渭南市合阳县、白水县、富平县次之,可见以上地区历史文化空间保存数量大,文化氛围浓厚。另有一点有趣的发现是,历史文化空间数量多的地区,并非完全等同于传统村落密集区,如宝鸡市凤县、渭南市大荔县、渭南市蒲城县、渭南市澄城县等,这些地区虽传统村落数量并不突出,但历史文化空间的保存数量却较为显著,可见少数典型村落保存了大量的历史文化空间。

通过对关中传统村落的历史文化空间进行词云分析,见图3,显示历史文化空间的构成十分丰富,出现频次较多的历史文化空间有:古城墙、古城门、祠堂、涝池、戏楼、古井、关帝庙、城

通过对关中传统村落历史文化空间不同空间形式的数量统计得出,见图6,共有:塔13处,楼18处,阁9处,城门27处,城楼11处,城墙28处,烽火台5处,牌坊14处,庙145处,寺18处,洞8处,宫4处,祭祀坛3处,家族祠堂75处,名人祠庙17处,名人故居19处,戏台戏楼27处,涝池26处,古井73处,古桥5处,古亭5处,惜字炉4处,古台3处,古泉9处,古树名木81处,革命旧址12处,近现代历史建筑9处,陵墓24处,墓园9处,书院学堂8处。可见庙、祠堂、古井、古树名木四种空间形式的数量最为显著。



图5 关中传统村落各类历史文化空间现状照片

Fig. 5 Photos of the current status of various historical and cultural space in traditional villages of Guanzhong

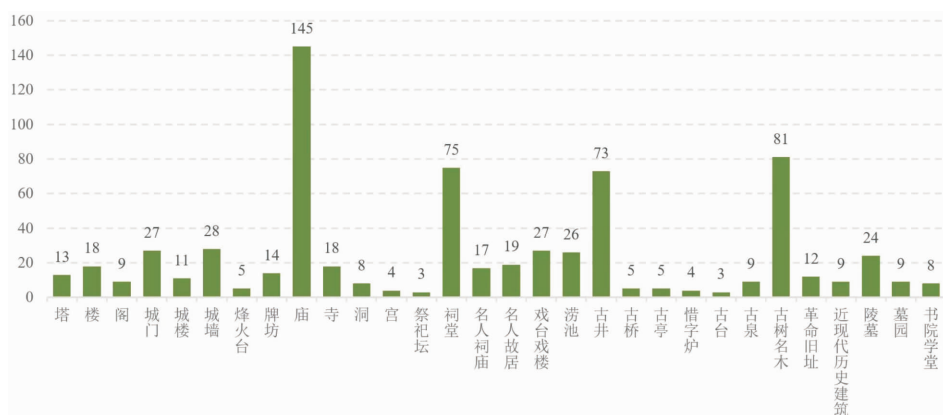


图6 关中传统村落各类历史文化空间形式数量统计图

Fig. 6 Statistical map of the number of various historical and cultural space forms of traditional villages in Guanzhong

4 关中传统村落历史文化空间谱系构成

基于关中传统村落历史文化空间形式、空间类型和空间感知效益,历史文化空间形式的共性聚合形成了不同空间类型,本文构建关中传统村落包含8大类30小类的历史文化空间类型谱系,见图7,并交织共融塑造了6类空间感知效益。历史文化空间既发挥着空间的功能性作用,也承载着乡村共同体的安全感、归属感、神圣感、复愈性、纪念性、教化性等精神价值。

4.1 关中传统村落历史文化空间的类型谱系

通过对关中传统村落现存历史文化空间形式进行分析,依据其所承载的文化功能、产生的文化效应及显示出的共性个性特征,本文将多种历史文化空间形式合并重组,确定为村落领域标识、宗教庙观、家族祠堂、名人纪念、公共交流、近

现代历史旧址、陵墓墓园、文化教育8大类型。

(1) 村落领域标识

村落领域标识是指界定村落中心及边界的塔、楼、阁、城门、城墙、城楼、烽火台、牌坊等历史文化空间。此类空间有助于村落形成物质空间的领域及精神层面的领域感,给予村民归属感与安全感,帮助村民获得村落的定位与方向,正如凯文·林奇曾在《城市意象》中提出“标志是观察者的外部参考点”,村落领域标识某种程度上即是起到了村落“标志”的效用。同时,村落领域标识给予外来者一定的界限感与壁垒感,像“结界”一样笼罩守护着整个村落。如莲湖村通过城墙、望湖楼等历史文化空间共同构成村落领域范围及标志节点。

(2) 宗教庙观

宗教庙观是以佛教、道教、民间信仰等信仰为依托的场所,包括庙、寺、洞、宫、祭祀坛等空间载体。此类空间承载村民信仰需求,满足村

民内心愿望寄托,帮助建立村落社会道德规范,约束村民行为,是村落文化秩序建立的一种方式.大部分传统村落形成了多点关联互动的宗教空间网络,如西塬村、张代村等.少数村落依托地标

性宗教空间举办了具有较大区域影响力的宗教文化活动,如北堡寨村依托十三省城隍庙举办农历二月初八大型古庙会.

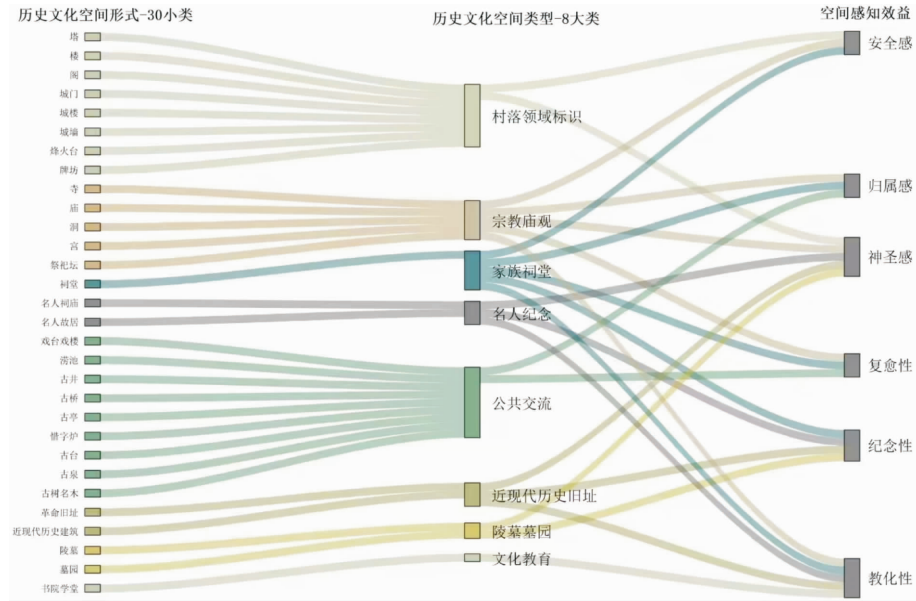


图7 关中传统村落历史文化空间谱系构成图

Fig. 7 Genealogy composition of historical and cultural space of traditional villages in Guanzhong

(3) 家族祠堂

家族祠堂是从古代同姓家族延续至今的承载家族祭祖等重大仪式活动,兼具议事、纪念功能的空间.此类空间见证家族发展历程,纪念家族先人,传承家谱家风家训,建立家族约定的行为规范与道德标准,并帮助形成团结和谐的家族氛围,增强家族凝聚力.如庵里村的周氏、沈氏祠堂,保存了明代至今的祖案,持续修编族谱,开展祭祖活动;毕公村的马援祠(马氏宗祠)举办了全国马氏恳亲大会等重要祭祖活动.

(4) 名人纪念

名人纪念是以古代特定人物为纪念对象从而形成具有较大区域影响力的历史文化空间,包括名人祠庙及名人故居,多辅助相应的纪念性文化活动,如徐村司马迁墓、周原村大禹庙、南长益村药王庙、姜嫄村姜嫄祠,党家村翰林故里、柏社村举人故居等.

(5) 公共交流

关中传统村落有一种特殊类型的历史文化空间,此类空间多依托戏台戏楼、涝池、古井、古桥、古亭、惜字炉、古台、古泉、古树名木等节点,形成村民自发聚集交谈的公共交流空间.该类历史文化空间作为日常性文化活动的集聚地,充分体现了空间活力与文化交流氛围.如西塬村依托涝池,结合玉皇后土庙、“池乔拱秀”洞楼形

成的公共交流聚集空间.

(6) 近现代历史旧址

近现代历史旧址是传统村落中见证了革命历程的红色遗产及近现代村落发展的社会经济重要功能性旧址,如安吴村的青训所,烽火村的五七干校遗址等.此类旧址丰富了传统村落历史文化空间的功能属性与年代历史.

(7) 陵墓墓园

陵墓墓园包含了古代、近代的陵墓或墓园,是历年村民及墓主后人祭扫、举办纪念性活动的场所.陵墓墓园或位于村落之中,如安吴村的吴家花园;或地处村落周边,如岐阳村与周太王陵共有轴线,共同构成了村陵共生格局.

(8) 文化教育

文化教育传统村落中依托古代历史文化空间,具有教化育人、提升村民文化素养等功能的历史文化空间,包括书院、学堂等.如双泉村四知书院、华池村司马书院、黑东村义学堂均为文化教育空间的典型代表.

4.2 关中传统村落历史文化空间的感知效益谱系

关中传统村落的历史文化空间,以其丰富的空间形式、多样的空间类型,体现出了不同的空间特色.这些特色交织共融,帮助村落建立起包含安全感、归属感、神圣感、复愈性、纪念性和教化性的多元空间感知效益体系.这些空间感知

效益为历史文化空间谱系的构建提供了感知维度这一关键要素,丰富了谱系之中物质空间、精神空间层面的双向交互探索。历史文化空间的不断发展演化是当地居民情感需求和地域文化再生产的体现,历史文化空间所伴生的感知效益能够激发当地居民参与历史文化空间再生产的内在积极性,进而提升历史文化空间的创新性发展。例如,祠堂是承载居民情感需求和传承文化记忆的重要历史文化空间,积累了多代人共同的情感和记忆,成为了凝聚家族的精神空间,链接了血缘跟地缘,是村民在乡村发展中主体地位的体现。

上文不同类型的历史文化空间,造就了不同的空间感受。其中村落领域标识、宗教庙观和家族祠堂共同塑造了村落的安全感;宗教庙观、家族祠堂和公共交流共同塑造了村落的归属感;村落领域标识、宗教庙观、名人纪念、近现代历史旧址和陵墓墓园共同塑造了村落的神圣感;宗教庙观、家族祠堂和公共交流共同塑造了村落的复愈性;家族祠堂、名人纪念、近现代历史旧址和陵园墓园共同塑造了村落的纪念性;宗教庙观、家族祠堂、名人纪念、近现代历史旧址和文化教育共同塑造了村落的教化性。

传统村落在物质空间层面既拥有历史文化空间实体,又在精神层面获得因历史文化空间而伴生的各类感受和空间氛围,实体层面的历史文化空间之网与意识层面的“结界”笼罩与“崇拜”凸显相结合,共同形成了可观、可用、可依赖的村落空间。

5 结论

本文揭示了历史文化空间对于传统村落的“不可或缺性”价值,通过对关中传统村落分布特征的研究,基于关中传统村落历史文化空间形式、历史文化空间类型和空间感知效益,构建出包含8大类30小类历史文化空间及6类感知效益的关中传统村落历史文化空间谱系。通过对关中传统村落历史文化空间谱系构建,证实了历史文化空间物质与精神层面的价值。本研究在一定程度上弥补了现阶段传统村落更加重视单体物质空间(如文保单位、历史建筑、传统民居等)而非整体历史文化空间体系的缺憾,对传统村落历史文化空间保护传承、特色发展与分类型活化给予了一定启示,为传统村落未来保护发展策略的制定与保护管理工作提供了一种新思路。

参考文献 References

- [1] 张杰,张清俐. 长江黄河流域每天消亡1.6个传统村落[N]. 中国社会科学报,2013-07-19(A01).
- [2] 杨贵庆. 习近平“文化经济”论述对中国传统村落保护利用的指引——以浙江省为例[J]. 中国名城,2023,37(10):43-47.
- [3] 孟德拉斯 H. 农民的终结[M]. 李培林,译. 北京:社会科学文献出版社. 2010.
- [4] ZHONG X. 基于空间生产理论的乡村文化空间重构研究[J]. E3S Web of Conferences, 2020, 189:01001.
- [5] LEFEBVRE H. 空间的生产[M]. 南京:南京大学出版社,2012.
- [6] 王树声. 文地系统规划研究[J]. 城市规划,2018,42(12):76-82.
- [7] 陈波. 公共文化空间弱化:乡村文化振兴的“软肋”[J]. 人民论坛,2018(21):125-127.
- [8] 张浩龙,陈静,周春山. 中国传统村落研究评述与展望[J]. 城市规划,2017,41(4):74-80.
- [9] 杨贵庆,肖颖禾. 文化定桩:乡村聚落核心公共空间营造——浙江黄岩屿头乡沙滩村实践探索[J]. 上海城市规划,2018(6):15-21.
- [10] 逯倩倩,高元. 关中地区黄河沿岸传统村落文化空间营造智慧研究[J]. 中国名城,2023,37(9):49-58.

- Ancient City, 2023, 37(9): 49-58.
- [11] 车震宇, 游智明, 李腾冲. 历史文化名城公共文化空间文化基因解析与传承研究——以云南建水为例[J]. 中国名城, 2024, 38(7): 85-92.
CHE Zhenyu, YOU Zhiming, LI Tengchong. Research on cultural gene analysis and inheritance of public cultural space in famous historical and cultural cities: Taking Jianshui, Yunnan as an example[J]. China Ancient City, 2024, 38(7): 85-92.
- [12] 尼采. 论道德的谱系[M]. 赵千帆, 译. 北京: 商务印书馆, 2016.
Nietzsche. On the genealogy of morality[M]. Zhao Qianfan, Translated. Beijing: Commercial Press, 2016.
- [13] 陈代俊, 杨俊宴, 史宜. 基于空间基因的村镇聚落空间谱系构建研究[J]. 中国园林, 2022, 38(12): 115-120.
CHEN Daijun, YANG Junyan, SHI Yi. Construction of spatial pedigree of rural settlements based on space gene[J]. Chinese Landscape Architecture, 2022, 38(12): 115-120.
- [14] 李占元. 洛阳古都文化空间谱系及评价优化研究[D]. 西安: 西安建筑科技大学, 2023.
LI Zhanyuan. Research on the spatial spectrum of Luoyang ancient capital culture and evaluation optimization[D]. Xi'an: Xi'an Univ. of Arch. & Tech., 2023.
- [15] 凯文·林奇. 城市形态[M]. 林庆怡, 陈朝时, 邓华, 译. 北京: 华夏出版社, 2001.
KEVIN L. Urban form[M]. LIN Qingyi, CHEN Chaoshi, DENG Hua, Translated. Beijing: Huaxia Publishing House, 2001.
- [16] 比尔·希列尔, 詹姆斯·汉森. 空间的社会逻辑[J]. 景观与城市规划, 1986, 13: 247-249.
HILLIER B, HANSON J. The social logic of space[J]. Landscape and Urban Planning, 1986, 13: 247-249.
- [17] 杜澍, 周君, 赵坤, 等. 中国城市文化空间研究的进展、趋势和应用建议[J]. 中国名城, 2022, 36(3): 1-7.
DU Shu, ZHOU Jun, ZHAO Kun, et al. Progress, the research on progress, trend and application suggestion of urban cultural space in China[J]. China Ancient City, 2022, 36(3): 1-7.
- [18] 刘沛林. 论中国历史文化村落的“精神空间”[J]. 北京大学学报(哲学社会科学版), 1996(1): 51-55, 135.
LIU Peilin. On the “spiritual space” of China’s historical and cultural villages[J]. Journal of Peking University (Philosophy and Social Science Edition), 1996(1): 51-55, 135.
- [19] 张薇, 王乾, 周璞. 黄河晋陕沿岸传统村落营建生态智慧研究[J]. 中国名城, 2023, 37(9): 59-64.
ZHANG Wei, WANG Qian, ZHOU Pu. Research on the ecological wisdom of traditional village camping along the Yellow river, Jin and Shaanxi[J]. China Ancient City, 2023, 37(9): 59-64.
- [20] 徐玉倩, 杨心怡, 冯晓欢, 等. 黄河晋陕沿岸传统村落空间分布与选址适应机制[J]. 河流研究与应用, 2022, 1-13.
XU Yuqian; YANG Xinyi; FENG Xiaohuan, et al. Spatial distribution and site selection adaptation mechanism of traditional villages along the Yellow river in Shanxi and Shaanxi[J]. River Research and Applications, 2022, 1-13.
- [21] 徐玉倩, 王珂, 冯晓欢, 等. 基于在地体验的关中地区传统村落文化空间选址与布局模式研究[C]//CEB-ASC2022 中国建筑学会环境行为学术委员会第15届环境行为研究国际学术会议论文集. 北京: 北京交通大学, 2022. 11.
XU Yuqian, WANG Ke, FENG Xiaohuan, et al. An-ran Shi. Research on Site Selection and Layout Mode of Traditional Village Cultural Space in Guanzhong Area Based on Local Experience[C]//CEB-ASC2022 Committee of Environment-behavior of the Architectural Society of China The 15th International Conference on Environment-behavior Studies. Beijing: Beijing Jiaotong University, 2022. 11.
- [22] 李军环, 李冬雪, 夏勇. 文化整体论视角下的传统村落保护规划探析——以合然村为例[J]. 西安建筑科技大学学报(自然科学版), 2019, 51(4): 559-568.
LI Junhuan, LI Dongxue, XIA Yong. Exploration of traditional village conservation planning under the perspective of cultural holism: Taking the example of Heran village[J]. J. Xi'an Univ. of Arch. & Tech. (Natural Science Edition), 2019, 51(4): 559-568.
- [23] 张婉仪, 王金平, 曹如姬. 基于历史信息转译的传统村落空间分布特征分析[J]. 西安建筑科技大学学报(自然科学版), 2023, 55(5): 744-755.
ZHANG Wanyi, WANG Jinping, CAO Ruji. Characterization of spatial distribution of traditional villages based on historical information translation[J]. J. Xi'an Univ. of Arch. & Tech. (Natural Science Edition), 2023, 55(5): 744-755.
- [24] 南佳博, 周庆华, 高元, 等. 城市历史文化空间的“情”“景”感知与提升策略——以西安大雁塔历史街区为例[J]. 规划师, 2023, 39(9): 109-116.
NAN Jiabo, ZHOU Qinghua, GAO Yuan, et al. Perception and enhancement strategies of urban historical and cultural spaces: The case of Xi'an Big Wild Goose Pagoda historical neighborhood[J]. Planners, 2023, 39(9): 109-116.
- [25] 杨贵庆, 夏小懿. 传统村落水塘空间的文化价值辨识——以浙江省为例[J]. 上海城市规划, 2021(6): 43-50.
YANG Guiqing, XIA Xiaoyi. Identification of cultural value of traditional village water pond space: Taking Zhejiang province as an example[J]. Shanghai Urban Planning Review, 2021(6): 43-50.